

**Jméno/název:** Ing. Josef Müller  
(Wagyu Farma Müller)  
**Počet zaměstnanců:** 0  
**Obec:** Mnětice (součást městského obvodu Pardubice IV)  
**Okres:** Pardubice  
**Nadmořská výška:** 230 m nad m.  
**Chované plemeno:** wagyu (WA)  
**Členem svazu:** od roku 2011 (dříve pod názvem ERC s.r.o.)  
**V plemenných knihách:** WA  
**Základní stádo:** 14 ks  
**Plemenitba:** přirozená, inseminace, ET  
**Zemědělská půda:** cca 17 ha TTP  
**V systému EKO zemědělství:** NE  
**WEB:** <http://wagyufarm.cz/>



## Wagyu Farma Müller Ing. Josef Müller: Chov wagyu vyžaduje trpělivost

*Do Pardubic je to z Mnětic co by kamenem dohodil, na první pohled nevypadá tato malebná obec jako součást městského obvodu. Je to romantické zákoutí ve stínu krajského města, které zaujme návštěvníky upraveným okolím i sítí cyklostezek. Nevím, jestli je to jen pocit, který by mě možná při projíždění celého okolí ubezpečil o opaku, ale překvapilo mě, že jsem po cestě nenatrefila na žádný rušivý element v podobě nepovedeného satelitního města, jako jsme zvyklí z okolí Prahy. Pokud je tomu tak, žijí si tu obyvatelé nejen v souladu s přírodou, ale i odkazem našich předků, kteří používali při budování vesnic zdravý selský rozum a měli vytříbený vkus. Jedním z architektonicky zajímavých míst Mnětic je bezesporu také rodinné sídlo početného klanu Müllerových. Pan Ing. Josef Müller je z pěti dětí, sám má čtyři kluky a ostatní sourozenci se co do počtu potomků také nenechali zahanbit. Tři rodiny žijí v Mněticích pod jednou střechou a ostatní v blízkém okolí. Když začne pan Josef vyprávět, jak se jeho tatínek před časem rozhodl spravedlivě firmu rozdělit tak, aby se sourozenci nerozešli ve zlém, zdá se až nesku-tečně, že se mu to opravdu povedlo. Klobouk dolů hned na začátek!*

### K wagyu přes koně

Přijela jsem samozřejmě kvůli plemeni wagyu, které už má dnes na tomto hospodářství své pevné místo, ale nelze opomenout, že nejsme na klasické farmě, na jaké jsme u našeho svazu většinou zvyklí, tady se vše točí zejména kolem koní, což je dáno historií celého místa i láskou zakladatele firmy k těmto zvířatům. Mým dnešním průvodcem bude jeden z jeho synů, pan Ing. Josef Müller, který je mezi chovateli koní uznávaným odborníkem na inseminaci zmrazeným spermatem a embryotransfer. Naši členové ho ale znají více jako prvního chovatele japonského plemene wagyu v České republice. Je průkopníkem chovu tohoto zajímavého skotu u nás, ale než se k systému chovu dostaneme, pojďme se ještě podívat letmo do provozu inseminační stanice koní a poslechnout si pár zajímavých informací.

Ve dvoře u hlavní budovy mě zaujala konstrukce obřího kolo-toče, který dle slov pana Josefa nese rukopis starých kladrub-

ských zámečnicků a ke svému původnímu účelu – řízenému pohybu – se stále využívá. „Připravoval jsem zde k výběrům např. býka UVAGUS ERC ET (WAG 007), který teď působí ve Výzkumném ústavu chovu skotu v Rapotíně, ale nejvíce si kolotoč oblíbily děti,“ směje se pan Müller. Dalším zajímavým artefaktem, stále plně funkčním, který nezapře, že jsme na inseminační stanici, je odpružený fantom na kolečku vyrobený ze starého bojleru. Obdivují ho zejména zahraniční delegace, fascinoval i přední světovou etoložku koní. Zlaté české ručičky.

Prohlédli jsme si také laboratorní část, kde se zpracovává semeno na inseminační dávky, při čemž mi zapálený majitel vysvětlil, že u koní je tento typ reprodukce velmi složitý a zdaleka se nedosahuje tak dobrých výsledků u mraženého spermatu jako je tomu u býků. Mj. se musí naprosto přesně zacílit na ovulaci, aby byla inseminace úspěšná. To je také důvod, proč se u koní používá více chlazené (čerstvé) se-



□ Rodinné sídlo Müllerových ve Mněticích (foto: archiv rodiny)

meno než mražené. „Jako jediný tým v ČR děláme u koní také embryotransfer. Dokonce se v současné době zdá, že se nám podařilo vyřešit problém vitrifikace embryí, i když není problém embrya zmrazit, ale dosáhnout následně dobrých výsledků při samotném přenosu. Máme mírný náskok před konkurencí, ale systém je poměrně finančně náročný a zájem o koně i hříbata je nevalný. Chov koní je dlouhodobě nerentabilní a tak je poptávka po složitějších metodách mizivá, děláme to ale hlavně proto, abychom se udržovali ve formě,“ říká pan Josef a dodává: „Provoz inseminační stanice koní



□ Chovatel Ing. Josef Müller s plemenným býkem Viagra (foto: Pavla Vydrová)

mě vlastně přivedl k wagy a reprodukční technologie nám určila, jak budeme v chovu postupovat. V roce 2006 jsme si dovezli prvních pět embryí, letos je to tedy deset let od počátku našeho snažení s chovem japonského skotu prorazit“.

Ještě než se ale pustíme do wagy, vrátíme se na úplný začátek. Areál je velký, velmi pěkně udržovaný a tak se nabízí otázka, jak je to vlastně s historií místa a rodinnými vazbami.

### Kořeny máme jinde

„Maminka pochází z Benešova u Prahy, kde měla její rodina grunt s 10 ha

půdy. Tatínkova rodina zase hospodařila u Ostroměře (nedaleko Jičína), takže zemědělská krev mi koluje v žilách od obou rodičů. Když tatínek končil studium na vysoké škole, dostal umístěnku k plemenářům, respektive na kančí a býčí inseminační stanici tady do Mnětic. Tenkrát to vypadalo, že by se zde mohli v budoucnu dělat koně a už dva roky po jeho nástupu se vše adaptovalo právě na koně. Počátky výzkumného projektu inseminace koní se datují někdy k roku 1976 a o několik let později se přidal také embryotransfer,“ vysvětluje mi pan Ing. Müller. Od té doby už protéklo Chrudimkou mnoho vody, přišel rok 1989 a vše co s ním souviselo, privatizovaly se státní podniky a Müllerovi už ve Mněticích zůstali, byl to jejich domov a bez koní si už nikdo z rodiny svůj život nedovedl představit.

Všichni sourozenci se nějakým způsobem na rodinném podniku podílejí a všichni bez výjimky si také prošli celým provozem v dobách, kdy ještě držel pevně otěže v ruce tatínek. Dnes už došlo v podstatě ke generační obměně a dá se říci, že se podařilo firmu rozdělit tak, aby byly zachovány funkční celky a rodina zůstala při sobě. „Jeden z bratrů vede koňskou část a jeho paní jezdeckou školu. Máme zde ustájených 20 privátních koní, což je současně možné maximum. Plně jsou využívány jak venkovní tak i vnitřní jízdárny“.

„Jeden z bratrů tedy vlastní a vede celý koňský provoz, druhý bratr je veterinární lékař, který se kromě externích činností také podílí na provozu stanice a hospodářství. Já jsem se před pěti lety částečně „trhnul“, nevyhovoval mi příliš formát větší rodinné firmy. Tři roky jsem pracoval jako zootechnik na mléčné farmě v Ostřetině,“ říká mi bývalý zootechnik a s úsměvem vzpomíná: „Pod vedením Ing. Kaplana jsem absolvoval tvrdý výcvik. Teď momentálně dělám agronoma v jednom místním zemědělském podniku a chov japonského wagy mám jako koníčka. Po VŠ jsem pracoval jako reprodukční specialista technik, provozovali jsme v té době reprodukční kliniku, za připouštěcí sezónu jsem inseminoval kolem 100 klisen“.

A jak taková rodinná inseminační stanice koní vlastně funguje?

### Equinní Reprodukční Centrum

Firma ERC s.r.o. vznikla v roce 2004 privatizací bývalého stře-



□ „Rohatá“ velitelka stáda - nejstarší zvíře v chovu, 50% procentní kříženka s WA na sedmém teleti (foto: Pavla Vydrová)

diska reprodukce koní Výzkumné stanice pro chov koní Slatiňany. Středisko dosáhlo významných úspěchů v oblasti intenzivní reprodukce koní, zejména inseminace ale i transferu embryí. Firma využívá dodnes získaných zkušeností, ale její činnost je směřována více k zajištění praktických služeb pro chovatele jak v oblasti reprodukce, tak v oblasti šlechtění. Udržují pravidelný kontakt s předními reprodukčními i chovatelskými odborníky z Francie, Německa, Holandska, USA a dalších zemí. Jejich cílem je poskytnout chovatelům nejlepší služby v oblasti výběru plemenného materiálu i jeho reprodukčního využití v chovu, a tím se snaží přispívat k rychlému a výraznému zvýšení úrovně chovu koní u nás. Výběr hřebců je zaměřen především na produkci koní vhodných pro využití v klasických jezdeckých disciplínách, ale není zapomenuto ani na příznivce jiných typů a plemen. Mimo pozornost nezůstává v poslední době ani vývojová a výzkumná činnost, firma je mimo jiných aktivit i zakládajícím členem evropské společnosti zabývající se reprodukcí koní European Equine Gamette Group a dokonce organizátorem evropského summitu, který se konal na podzim roku 2003 v Pardubicích.

„Jsme registrovaná hřebčí sta-

nice, takže můžeme posílat semeno v rámci celé EU,“ vysvětluje mi pan Josef. „Tatínek, zakladatel firmy, je už v zaslouženém důchodu, přenechal nám firmu, aby se se už nemusel rozčilovat,“ říká veselým tónem chovatel a pokračuje: „On je srdcem koňář, s dobyt看em nemá již dávno nic společného, ale od počátku mé snažení s wagyu podporoval, víc se ale o problematiku nezajímá, není to jeho šálek kávy“. Pro pana Josefa je ale tenhle zvláštní dobytek už doslova posedlostí. Tak se na něj pojďme podívat z blízka.

### Tak trochu jiné plemeno

V ohradě, ve které se nachází také zimoviště s venkovním ležištěm a jednoduchá dřevěná stáj, nás vítají dva roční volci a čerstvě odstavený kříženec osmiměsíční býček z říjnového telení. „Takhle vypadá roční volek, vidíte na první pohled, že se s ostatními masnými plemeny nemůže růstovým potenciálem rovnat, přírůstky se pohybují kolem 80 dkg za den. Porážkový věk minimálně 30 měsíců, v našich podmínkách se mi osvědčilo až 36, což představuje cca 400 kg JUT. Závěrečných 6 měsíců je potřeba jatečná zvířata intenzivně dokrmovat, aby se v plné míře projevila genetická predispozice ukládání vnitrosvalového tuku (mramorování masa). Ve výsledku součet nákladů s při-

čtením přiměřeného zisku představuje u čistokrevného kusu 400 Kč/kg JUT. Dle mé vlastní zkušenosti to ekonomicky odpovídá systému, který je nastaven v Holandsku a Německu. Vykrmené zvíře je třeba realizovat za 150 000 Kč (cca 6000 euro), potom má smysl chovat wagyu“.

Wagyu maso s vysokým stupněm mramorování je svojí mimořádnou kvalitou (a cenou) předurčeno pro zážitkovou gastronomii, a jako takové se obtížně prodává klasickým způsobem ze dvora. Je zřejmé, že wagyu bude nacházet uplatnění spíše ve specializovaných restauracích. Nicméně počet zájemců, kteří jsou ochotní zaplatit vyšší cenu za mimořádný produkt, stále roste a proto se kromě produkce masa z čistokrevného wagyu budeme do budoucna věnovat i produkci kříženců, u kterých se přímo úměrně snižuje cena v závislosti na podílu krve WA a stupni mramorování svaloviny.

„Připouštím, že chovatelům „konvenčních“ masných plemen můžou, tak jako mě v začátcích, uvedená specifika chovu japonského skotu připadat jako science fiction, ale dnes jsem již přesvědčený o tom, že maso wagyu je skutečně mimořádný fenomén, kaviár mezi hovězím masem. U nezasvěcených konzumentů většinou maso předčí očekávání, u znalců zase spolehlivě funguje značka Wagyu,“ vysvětluje mi fakta a strategii pan Josef.

### Wagyu Farma Müller

„Vše, co se na našem hospodářství týká skotu, se odehrává pod hlavičkou Wagyu Farmy Müller. V současné době obhospodařujeme 17 ha travních porostů. Provizorní zimní stáj, kterou využíváme od roku 2011, kdy jsme měli první ročník telat, je zatím pro naše potřeby a při daném počtu zvířat zcela dostačující. Zatím jsme stále ve fázi improvizace, ale na druhou stranu jsme zde vše, co bylo třeba, zvládli, ať se jednalo o embryotransfer nebo telení a odchov telat. V blízké budoucnosti již přemístíme mladý skot a výkrm do částečně zrekonstruované stáje K96, což



□ Dva volci v prostoru zimoviště (foto: Pavla Vydrová)

nám umožní další navyšování stavů," nastiňuje své plány chovatel.

### Mimořádná genetika z Holandska

„Vše začalo v roce 2006, kdy jsme v Holandsku koupili 5 embryí, z přenosu se narodila dvě zvířata, jalovička a býček. Tehdy jsme nevěděli o plemeni téměř nic, na webu kolovaly kusé informace, různé pravdy a nepravdy, takže jsme se učili za pochodu. Býček po ET byl první odchovaný býk do plemenitby, známý WAGUS ERC ET (WAG 001) \*20. 7. 2007. Dnes už je evidentní, že se jednalo o mimořádnou genetiku. Byla to náhoda, protože při nákupu prv-

ních embryí neměli prodejci požadovaný počet a tak nám přidali právě toto embryo. Wagus je býk vynikajícího exteriéru, vykazuje uspokojivé přírůstky a předává na potomstvo i svůj vynikající charakter," pochvaluje si štěstí začátečníka pan Josef.

Plemenné hodnoty WAGUS ERC ET (WAG 001)							
Přímý efekt				Maternální efekt		Dat. výpočtu:	31. 03. 2016
průběh porodu		růst	průběh porodu		růst	telat:	33
123	103	96	121			chovů:	5
						zváž. telat:	31
						otelených dcer:	7

Jalovička vzešlá z prvního ET se stala zakladatelkou chovu, po otelení byla využívána jako permanentní dárkyně embryí. Vyplachovala se celkem desetkrát v řadě a výsledkem bylo narození osmi telat v ročníku 2011.

### Vlastní bourárnu zatím neplánujeme

„Současný systém máme nastavený tak, že se jatečná zvířata poráží na místních jatkách, dále necháváme maso ve

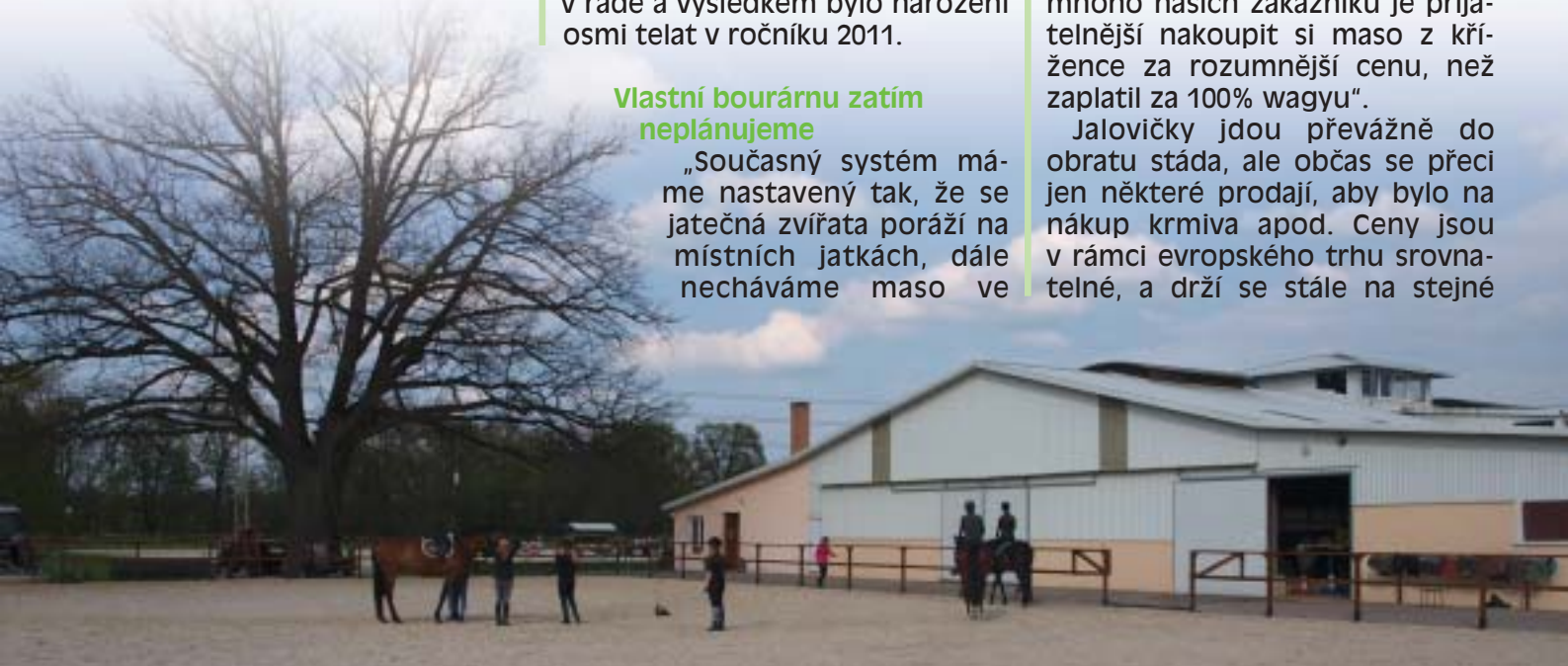
zrací komoře zrát ve visu 3–4 týdny. Bourá, balíčkuje, etiketuje se také přímo zde, vše si tak necháváme dělat službou. Aby se nám vyplatil vlastní provoz bourárny, je potřeba realizovat alespoň 20 zvířat ročně, i když je u wagyu přidaná hodnota vyšší, budeme to ještě muset bez bourárny nějaký čas vydržet," říká majitel. Sami si tedy zajišťují pouze odbyt. Maso jde k zákazníkovi vakuově zabalené, řádně označené, na balíčku je vždy uvedeno, zda se jedná o 100% wagyu nebo o kolikaprocentního křížence a zda se jedná o volka.

### Kříženek se zbavovat nechceme

Základní stádo čítá v současné době 14 krav, z toho polovina je 100% WA, druhá polovina vysokopodílové kříženky WA (50 % a 75 %). Do budoucna hodlají nahrazovat kříženky čistokrevnými jalovicemi z vlastního odchovu, ale všech kříženek se

rozhodně vzdávat nechtějí, pokud nebudou limitováni kapacitou: „Dnes už to vnímám tak, že bych nerad ztratil klientelu, kterou jsem si pracně vybudoval. Pro mnoho našich zákazníků je přijatelnější nakoupit si maso z křížence za rozumnější cenu, než zaplatil za 100% wagyu“.

Jalovičky jdou převážně do obratu stáda, ale občas se přeci jen některé prodají, aby bylo na nákup krmiva apod. Ceny jsou v rámci evropského trhu srovnatelné, a drží se stále na stejné



□ Areál rodinné firmy: stáje, venkovní a vnitřní jízdárna to vše ke koním neodmyslitelně patří (foto: Pavla Vydrová)



□ VIAGRA BOVET ET (WAG 017 \*30. 4. 2012) působil na inseminační stanici na Naturalu, letošní sezónu si odpracuje u Müllerových v přirozené plemenitbě (foto: Pavla Vydrová)

úrovni. Rozhodně za posledních deset let nepoklesly. Pro představa se jalovička obchoduje za 10 000 euro a plemenný býk kolem 6000 euro.

### Sezónní systém telení

„Systém telení je sezónní, jsou tady ale i mimosystémové krávy,“ směje se chovatel: „Začíná se telit vždy hned začátkem roku, cca po dobu 6 týdnů, nejpozději do konce února. Patevní sezónu otevíráme vyháněním začátkem května“. V době reportáže a pořizování fotografií byla zvířata na pastvině druhý den. Do stáje se zahánějí zpravidla až začátkem prosince, dle aktuálního počasí. Krávy mají 4–5 týdnů na zadaptování v zimovišti a pak začíná telení.

Vloni jsem měl poprvé plemenného býka ve stádě, UKUNORIHO AGF ET (WAG 011, \*29. 12. 2011) zapůjčeného z Farmy Čapí hnízdo a letos si své na pastvině odpracuje VIAGRA. Do loňského roku jsem řešil reprodukci pouze inseminací a embryotransfery, kterých se už v současné době dělá minimum. V letošním roce se neinseminovalo vůbec, veškerá tíha bude tak na bedrech VIAGRY.

Při embryotransferech využíváme intervalu mezi otelením a začátkem připouštěcí sezóny, vypláchnutá embrya se převážně zamrazují. Letos se vyplachovaly dvě dárkyně, z jedné máme 6 a z druhé dokonce 16 embryí. Úspěšnost ET se pak pohybuje na běžné úrovni, tzn. 60–70 %,” popisuje systém chovatel.

### V KD nejsme soběstační

Základem krmné dávky je senáž, dále seno a jádro. Zatím nemají příliš velké možnosti a tak je krmivová základna např. bez kukuřičné siláže, což je možná ku prospěchu kvality tuku, ale možná že ne, informace se dle pana Müllera v dostupných zdrojích různí. Senáž si jako jedinou zajišťují sami, ostatní komponenty krmné dávky se nakupují.

Je začátek května, zvířatům začala patevní sezóna, ale tráva na pastvině nám šustí pod nohama. Majitel s obavami vzhlíží k nebi a doufá, že se naplní předpověď a sprchne. Obava z dalšího suchého léta, jako bylo to loňské, je zakořeněná hluboko v každém z nás. Ale abychom se dostali ještě k veselejšímu tématu, zeptala jsem se na speciální krmné dávky, které se k chovu wagyu neodmyslitelně vážou a také známé historky o napájení zvířat pivem a masážích. „To všechno teprve přijde, říká s úsměvem mladý chovatel. Podle mého názoru nejde např. u piva ani tak o jeho nutriční hodnotu, ale hlavně o to, podpořit zažívání a dostat do zvířete max. množství energie z kvalitní a vyvážené krmné dávky“.

### Pohoda ve stádě

Na rozlehlé pastvině se poklidně pase stádo krav s býkem. Procházíme mezi zvířaty a pan Josef mi ochotně vypráví o každém zvířeti. Jako první mjíme služebně nejstarší krávu, což je 50% kříženka s WA, na sedmém teletí. Všech sedm telat byli býčci. Má horší končetiny, ale je to stále úžasná matka a velitelka stáda,



□ V popředí kříženka WA s aubrčkem (osvalení zádě se nezapře), v pozadí obří kříženka AA x WA po Ukunorim (sežere za tři) (foto: Pavla Vydrová)



□ Jalovička narozená začátkem roku: telata zaujmou krásnou hustou a lesklou srstí (foto: Pavla Vydrová)

kteřá dostala jediná privilegium nosit rohy, ostatní zvířata jsou odrohovaná. Podle chovatele velice záleží na tom, které zvíře je na špici hierarchie, podle toho funguje celé stádo. „Rohatá“ si ho dovede velmi dobře srovnat i pohlídat.

Povídáme si o rozdílech mezi kříženkami a čistokrevnými kravami. Chovatel přiznává problém čistých matek s mléčností, embrya z náhradních matek rostou daleko lépe než telata ze 100% WA: „Přitom telata růstový potenciál vykazují, dle toho jak rostou pod náhradními matkami (telata narozená po embryotransferu), ale mléko u WA obecně bohužel chybí“.

„U 50% kříženců WA se velmi dobře projevuje heterózní efekt v podobě fitness znaků a zejména

přírůstků, měli jsme býka, který se porážel v 18 měsících a dosáhl přírůstkem 1,70 kg. Jakmile se ale zvýší podíl WA v krvi na 75% a více, tak už se bohužel růstový potenciál snižuje,“ konstatuje fakt chovatel wagyu.

Čistokrevné krávy lze mezi kříženkami rozpoznat na první pohled poměrně dobře, když se člověk pod vedením zkušeného chovatele zadívá, kam má. Na zvířatech je skutečně vidět mohutnější předek, za kterým poměrně výrazně pokulhává osvalení zadních partií. Je to dáno tím, k čemu byl dobytek historicky předurčen, do tahu. WA se v Japonsku hojně využívali při obdělávání rýžových polí. Pokud by někoho zajímávala historie wagyu, je poměrně podrobně popsána ve šlechtitelském programu tohoto plemene,

kteřý je volně ke stažení na webu ČSCHMS, stejně jako ŠP ostatních plemen. Více o samotném mase se zase můžete dozvědět z článku v našem Zpravodaji č. 1/2009.

Zajímavým zvířetem, které vás ve stádě zaujme na první pohled, je obří kráva, 50% kříženka AA x WA, jejímž otcem je zmiňovaný Ukunori z Čapího hnízda, který také pochází z „mnětické“ genetiky. Dalším zajímavým kouskem je kříženka WA s aubrackem, osvalení zádě se v tomto případě opravdu nezapře, její potomek už bude 75% WA, když to bude býk, bude určen na porážku, případnou jalovičku si nechají do chovu.

„Jsme teď ve fázi překotného množení, téměř bezhlavého a je mi jasné, že bude muset nastoupit tvrdá selekce, zejména co se týče kříženců. Čistokrevná část stáda se zdá kvalitní a v pořádku. Do budoucna, až se ustálí systém chovu, rád bych vyzkoušel holandský způsob odchovu telat odděleně od matek. Po porodu podat telatům mlezivo a pak je, po vzoru některých mléčných farem, umístit do skupiny a s využitím napájecích automatů od začátku zintenzivnit odchov,“ poodhaluje dlouhodobé plány pan Josef.

Ani plemenný býk působící ve stádě příslušnost ke svému plemeni nezapře. I zde je patrný mohutnější předek, zmasilost je – dle slov pana Josefa – nízká, ale tím, že mají zvířata jemnou kostru, se jatečná výtěžnost pohybuje v běžných intervalech.



□ Stádo je velmi klidné, i když je na pastvině teprve druhý den (foto: Pavla Vydrová)



□ Čistokrevná zvířata mají mohutnější předek, za kterým poměrně výrazně pokulhává osvalení zadních partií (foto: Pavla Vydřová)

A s omluvným úsměvem dokončuje myšlenku: „My chovatelé wagyu se řídíme preferencí kvality před kvantitou“.

### Holandský systém intenzivního výkrmu

Vzhledem k obecné situaci s pozemky a faktu, že se nedá do budoucna počítat s přílišným navyšováním hektarů, orientuje se ve svých plánech mladý chovatel na systém intenzivního výkrmu ve stáji: „V Holandsku jsem viděl wagyu na mléčných farmách na roštech a bez sebe-menších problémů. Výhodou je klidný temperament těchto zvířat, takže se nemusí tolik investovat do technologie. Zvířata jsou velmi přizpůsobivá, zvládají jak intenzivní výkrm, tak extenzivní podmínky. Napadlo mě také navázat partnerství s někým z podhorských oblastí a umístit stádo tam, ale to je zatím hudba budoucnosti, v současné době tolik zvířat nemáme, jsme stále ve fázi tvorby nukleárního stáda,“ říká chovatel.

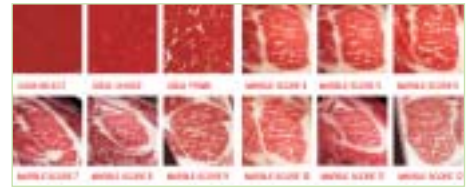
### Volci nebo býci?

„Japonci tvrdí, že každý den, kdy je býček pod vlivem testosteronu, je špatný, takže z tohoto pohledu čím dříve se kastruje,

tím lépe. To je dle mého názoru pravda, ale otázkou zůstává, zdali současná klientela docení navýšení kvality masa docílené kastrací. Po kastraci se přírůstek ještě sníží, sníží se i zmasilost, protože maskulinní znaky se nerozvíjejí tak, jako u zvířat nekastrovaných. Zatím jsme tedy ve fázi testování, některá zvířata kastrujeme a některá ne, stále hledáme tu nejrozumnější cestu. Pravdou je, že pokud se cílí na nejvyšší kvalitu, tak je to cestou přes volky, i když v Japonsku se nejvíce platí za maso z jalovic. To u nás zatím nepřipadá v úvahu, protože chovné jalovice se běžně obchodují za cenu kolem 10 000 euro, čehož se nám asi na tuzemském trhu v dohledné době v mase nepovede docílit. U nekastrovaných jedinců je možné dosáhnout mramorování na úrovni 4–5 bodů, což je podle amerického systému na úrovni „prime beef“ možná o něco víc. Jsou tam individuální rozdíly. U volků se dá úroveň mramorování navýšit o 2–4 stupně,“ dle zkušeností pana Müllera.

### Odchov plemenných býčků

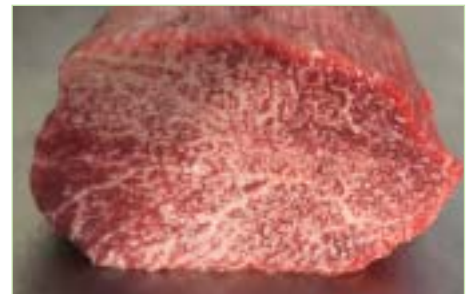
Prvním odchovaným býkem byl zmiňovaný WAGUS (WAG 001),



□ „Marble score“ - stupnice pro hodnocení úrovně mramorování masa (foto: archiv rodiny)



□ Maso z vlastní produkce - ukázka struktury a označování (foto: archiv rodiny)



□ Váleček z vlastní produkce (foto: archiv rodiny)



□ Porterhouse steak z býka (foto: archiv rodiny)



□ Oyster blade steak z volka (foto: archiv rodiny)

Plemenné hodnoty VIAGRA BOVET ET (WAG 017)					
Přímý efekt		Maternální efekt		Dat. výpočtu:	31. 03. 2016
průběh porodu	růst	průběh porodu	růst	telat:	3
90	98	112	100	chovů:	1
				zváž. telat:	3
				otelených dcer:	0

který působil na inseminační stanici, pak také v přirozené plemennitbě doma ve Mněticích a nakonec ho chovatel prodal manželům Ficbauerovým, kde úspěšně působí do současnosti. V roce 2011 se po ET narodili čtyři praví sourozenci a všichni čtyři byli také uchovněni. Tři býčci působí v přirozené plemennitbě, jeden na známé farmě u pana Hořáka v Rýmařově, jeden ve VÚCHS v Rapotíně a třetí ve Vřestarech na mléčné farmě.

V současné době působí ve stádě plemenný býk VIAGRA BOVET ET (WAG 017 \*30. 4. 2012), který pochází z importovaného embrya a svého času také působil na inseminační stanici na Naturalu na Hradištku pod Medníkem, jako druhý v pořadí po WAGUSOVI.

„Plemeno wagyu nabízí mimořádný realizační potenciál, a to nejen finanční, ale i prestižní. Návratnost vysoké počáteční investice za nákup plemenného materiálu společně s vysokými produkční náklady je však možná



□ S čistokrevnou genetikou je chovatel spokojený (foto: Pavla Vydrová)

pouze za předpokladu vyřešeného odbytu masa,“ dodává na závěr našeho povídání pan Ing. Josef Müller a tím příjemně květnové odpoledne pomalu končí, nezbyvá mi než se rozloučit a popřát chovateli a jeho rodině, aby se jejich zaujetí plemenem wagyu šířilo a přispívalo jednak k rozvoji chovu tohoto japonského skotu v České republice, tak i pozitivně ovlivňovalo

poptávku po zajímavém hovězím. Na závěr jsme ještě nahlédli do chladicího boxu a pokochali se pohledem na balíčky krásně mramorovaného masa. Nešlo odolat, nemohla jsem si nechat ujít jedinečnou možnost nákupu „kobe style beef“. Kulinární zážitek to opravdu byl, mohu jen doporučit. Při krájení obřího šťavnatého steaku jsem měla chuť na pivo a masáž. 🍷

### Web milujuhovezi.cz odstartoval!

Unikátní webový projekt milujuhovezi.cz odstartoval! Provázáním nabídky a poptávky tento web pomůže překonat bariéry mezi spotřebiteli a producenty. Na své si tak přijdou jak zákazníci shánějící kvalitní české hovězí, tak i jeho prodejci, tedy naši chovatelé. Vedle toho se zde dozví všechny podstatné informace o hovězím masu, aby se jeho konzumace stala skutečně gurmánským zážitkem.

Web je určen jednak široké veřejnosti (vaším potenciálním zákazníkům), kteří se chtějí o hovězím masu něco dozvědět, chtějí se ho naučit správně nakupovat a kulinárně upravovat, ale hlavně **chtějí kvalitní české hovězí z masných plemen v naší zemi sehnat.** Kde je poptávka, musí být i nabídka, a tak funguje tento web na dvou prolínajících se platformách. Na své si tak přijdou i chovatelé (resp. zpracovatelé), kteří chtějí nejen vědět jak maso nechat zrát, bourat, skladovat a nabízet zákazníkům a hlavně chtějí své produkty na webu přímo nabídnout.

To hlavní, co tedy tento web přináší našim členům, kteří již prodej ze dvora realizují, je možnost jednoduše se **zaregistrovat jako aktivní uživatel a využít webovou stránku k vlastnímu prospěchu.** Každý uživatel má možnost na webu zveřejnit informace o svém hospodářství, prodeji ze dvora, kontaktní údaje, informace o prodeji masa (kdy, kde a jak), vložit fotografie a odkaz do vlastního webu či přímo e-shopu. Dalším bonusem je možnost využívat nástroj, který umožňuje jednoduchou formou avizovat blížící se termín prodeje masa či účast na konkrétní akci (farmářské trhy apod.). Tyto „novinky“ jsou zveřejňovány na hlavní straně webu, uživatelé tak mají v rukou nástroj, který mohou plně využívat pro potřeby propagace prodeje svého masa a souvisejících produktů. Potenciální zákazník si díky interaktivní mapě a vizitkám jednotlivých chovatelů velmi jednoduchým způsobem vyhledá kontakt na prodejce hovězího masa ze dvora ve svém okolí, nebo v místě kam se chystá.

Pomozte nám rozjet tento zajímavý projekt, který může být funkční jen při dostatečném množství participujících chovatelů. Většina z vás, kteří realizujete prodej ze dvora, už ví, jak maso správně připravit a někteří i jak ho velmi dobře prodat. Pro někoho tak může být prezentace na tomto webu již jen třešničkou na dortu, pro jiného možnost, jak maso nabídnout a jak rozšířit základnu svých zákazníků. Řada chovatelů už prezentaci svého chovu na webu má, přidejte se k nim a pomozte nám zlepšit povědomí o hovězím masu a třeba i zvýšit skomírající spotřebu hovězího masa v České republice!

